



SECRETARIAT EXECUTIF DE OUAHIGOUYA

PROGRAMME GESTION DE L'EAU

01 BP 33 Ouahigouya
Tél : (+226) 40 55 03 17/27
Email : oca-ouahi@fasonet.bf
geoco@fasonet.bf



RAPPORT D'ACTIVITES

Janvier à Juin 2008

Juillet 2008

INTRODUCTION.....	3
I - LES RESSOURCES HUMAINES DU PROGRAMME	3
II- LES ACTIVITES REALISEES	4
2.1. Le niveau de réalisation des prévisions.....	4
2.2. Commentaires sur la réalisation des activités programmées	9
2.2.1. Au niveau du volet eau potable.....	9
2.2.2. Au niveau du volet valorisation	11
2.3. Les activités de conception	14
Pour le suivi- évaluation	14
Pour la pompe à corde.....	14
Pour l’animation sur l’hygiène et l’assainissement.....	14
Pour le maraîchage.....	14
2.4. LES ACTIVITES DE RENFORCEMENT DE COMPETENCES	15
2.4.1. Formations du personnel	15
2.4.2 Formation des paysans animateurs.....	15
2.4.3 Animation/Formation des producteurs.....	15
III- LES MISSIONS, VOYAGES ET VISITES	16
IV- LES DIFFICULTES RENCONTREES	16
V – LES DEFIS ET PERSPECTIVES.....	17
VI- LA PLANIFICATION OPERATIONNELLES DES ACTIVITES DE JUILLET A DECEMBRE 2008	18

INTRODUCTION

Ce semestre a connu des activités de réalisations physiques et une très forte participation de la population et des autres partenaires. Le développement du partenariat a permis au projet de réaliser plus d'activités que prévues dans certains villages. C'est le cas des puits forages.

Le semestre a été également marqué par des activités de conception (élaboration de fiches et guides, conduites d'études et de stages) dont l'aboutissement pourrait contribuer à plus d'efficacité dans la réalisation des activités du programme.

Les missions et les visites effectuées ou reçues par le programme ont été assez diversifiées et témoignent de la notoriété qui est conférée au programme.

I - LES RESSOURCES HUMAINES DU PROGRAMME

L'effectif du programme a été marqué par l'arrivée de deux nouveaux agents et le départ d'un agent.

Le projet a fait le recrutement de deux personnes : le chargé de suivi évaluation et un économiste junior. Ce dernier a été recruté pour l'étude sur la commercialisation des produits maraîchers et du riz paddy pour une durée de 4 mois. Le budget prévu à cet effet ne permettait pas de recruter un consultant externe. Le rapport d'étude est en amendement.

Nous avons enregistré le départ du Chargé de mise en valeur courant mai, Mr Wim.SCHALENBORG (Coopérant Broederlijk Delen). Nous lui sommes reconnaissant pour les appuis divers apportés au projet mais aussi aux autres structures d'hydrauliques diocésaines au Burkina. Nous avons déjà lancé avec BD la procédure de recrutement de son remplaçant.

Le projet héberge actuellement 3 stagiaires sur les thèmes suivants :

- une personne sur le thème " mise en œuvre de la réforme sur le système de gestion des infrastructures hydrauliques".
- Deux personnes sur le "La défécation en plein air dans les villages, quelles perceptions des villages et quelles approches pour les acteurs de développement"

Les rapports de ces différents stages devront permettre au projet de renforcer son approche d'animation.

II- LES ACTIVITES REALISEES

2.1. Le niveau de réalisation des prévisions

ACTIVITES	PREVISIONS	REALISATIONS	ECARTS	COMMENTAIRES
Objectif 1 : La population ciblée dispose d'eau potable en quantité et en qualité suffisante.				
CGPE				
Evaluation de la fonctionnalité des comités existants	45	66	+21	66 Comités de puits et forages
Autres étapes: mise en place, formation, RU, suivi	45	59	14	De nouveau puits ont pu être pris en compte
Théâtre/Débat sur « genre, hygiène et assainissement »	2	2	0	Les deux films ont été réalisés
Trouver une troupe + accord				
Amendement du scénario et réalisation				
Séances au village				
Radio sur l'hygiène				
Enregistrement des reportages	18	8	-10	Problème de disponibilité des acteurs
Emissions				
Action/recherche : canaris et latrines				
Recherche d'information technique	10	0	-10	Nous attendons les résultats de l'animation sur la "défécation en plein air" dans le 2 villages concernés.
Réalisations				
Pompe à corde				
Résolution des problèmes	3	4	+1	Les tuyaux des pompes ont été adaptés aux profondeurs des puits par des petits diamètres.
Installation de pompes sur puits phase I				
Formation de l'artisan au Ghana	1	1	0	L'artisan a été effectivement formé avec l'appui de WaterAid au Ghana. Nous sommes actuellement à la recherche du matériel de fabrication
Systématisation de l'approche et suivi	-	réalisé	0	Les fiches de suivi ont été conçues
Installation de pompes sur les nouveaux puits	6	3	-3	

ACTIVITES	PREVISIONS	REALISATIONS	ECARTS	COMMENTAIRES
Objectif 1 : La population ciblée dispose d'eau potable en quantité et en qualité suffisante.				
Réalisation de 6 puits				
Constitution des dossiers	6	12	6	12 Puits réalisés dont : 4 Pour le compte GE 2 Financé par Caritas innsbruck 5 financés Broederlijk Delen 1 puits financé par l'économat diocésain
Animation (IST, CGPE, etc.)				
Mobilisation de la contribution				
Réalisation				
Réhabilitation de 6 puits				
Constitution des dossiers	6	13	+7	6 Puits ont été réhabilités dont : 4 puits GE 2 puits Caritas innsbruck 1 financés Broederlijk Delen
Animation (CGPE, etc.)				
Mobilisation de la contribution				
Réalisation				
Réhabilitation de 4 forages				
Constitution des dossiers	4	1	-3	1 forage réhabilité les 3 autres ont été réhabilités par d'autres intervenants.
Animation (CGPE, etc.)				
Mobilisation de la contribution				
Réalisation				
Réalisation de 2 forages				
Suivi de la réalisation	2	7	+5	7 forages ont été réalisés dont : 2 forages GE dans les paroisses de Thiou et de Sabcé 3 forages Broederlijk Delen dans la commune de Niningui 2 forages financés par 2 Association Belges à Dougri Widin et à Tougrbouli
Animation et mobilisation de la contribution				
Transport de l'eau				
Identification des bénéficiaires	100	108	+8	Une Association belge a versé 260 000 FCFA de 8 pousses- pousses pour les femmes de Koura Bagré
Mobilisation de la contribution				
Livraison				

ACTIVITES		PREVISIONS	REALISATIONS	ECARTS	COMMENTAIRES
Objectif 2 : La population ciblée développe des activités rentables autour des points d'eau et dans leurs champs de culture.					
Cordons pierreux et digues filtrantes	150		140	-10	Certains villages ont pris du retard dans la mobilisation des contributions. Les travaux ont concerné 19 villages
Mobilisation de la contribution					
Distribution de gants					
Ramassage des moellons					
RNA	50		59	+9	Il y a de l'engouement pour l'activité
Sensibilisation et démonstration					
CGPE					
Evaluation de la fonctionnalité des comités existants	6		6	0	Tous les CGPE ont été évalués
Autres étapes : mise en place, formation, RU, suivi	6		6	0	Les comités ont été redynamisés (renouvellement total ou partiel des membres du bureau) et formés. Le processus d'élaboration des règles d'usage des plans est amorcé avec la conception d'un guide d'animation. Il est en cours de traduction.
Réhabilitation de boullis					
Etude technique, socio-économique et devis	3		3	0	Travail réalisé sans difficulté
Mobilisation de la contribution	3		3	0	Réalisée
Travaux physiques	3		2	-1	Une pluie précoce qui a rempli le boulli(Komsilga) d'eau a empêché les travaux qui sont reporté à l'année prochaine
Pistes à bétail	10		-	-	Animation toujours en cours pour résoudre les problèmes fonciers.
Intermédiation sociale					
Théâtre/Débat sur « La gestion du foncier »	1		0	-1	Scénario en élaboration
Trouver une troupe + accord					
Elaboration du scénario et réalisation					

ACTIVITES	PREVISIONS	REALISATIONS	ECARTS	COMMENTAIRES
Réalisation de 4 puits maraîchers				Les contributions n'ont pas été versées à temps
Constitution des dossiers	4	0	-4	
Mobilisation de la contribution				
Réalisation				
Maraîchage				
Suivi de la production	5	5	0	Tous les sites ont pu être suivis
Voyages d'échange des producteurs	2	2	0	60 producteurs ont 2 voyages d'études à l'intérieur du diocèse et dans le diocèse de Ouaga sur les techniques de production et de conservation des produits maraîchers
Formation gestion coopérative	-	-	-	Reporté
Bilan de la campagne	4	4	0	-
Préparation de la campagne suivante	4	4	4	-
Riziculture				
Aménagement de rizières pour 3 sites	30	5	-25	Cette activité était prévue pour la deuxième année du projet. Mais nous préférons commencer dès la première année
Préparation de la campagne suivante				
Formation production				
Pisciculture	?	?	?	Technique inadaptée selon la Direction de l'hydraulique. Une autre technique est en développement
Préparation avec la DRH				
Etude transformation/commercialisation des produits maraîchers	1	1	0	Le rapport d'étude est déposé et est en amendement
Accord avec le technicien				
Exécution de l'étude				
Action/Recherche : terrasses et bacs	2	1	-1	Un Terrasse et un bac ont été réalisés. L'expérience du système siphon n'a pas été concluante pour le moment.
Siphon, dimensionnement et devis				
Réalisation terrasses et bacs				

ACTIVITES	PREVISIONS	REALISATIONS	ECARTS	COMMENTAIRES
Autres				
Session diocésaine paysans animateurs				
Dépliant PGE	1	1	0	Les dépliants ont été distribués aux paroisses, aux communes et aux partenaires.
Formation secrétaires exécutifs paroissiaux	-	-	-	
Formation de techniciens				
Connexion eau	-	-	-	Impossible selon l'office de l'Eau. Nous avons donc acheté un réfrigérateur.
Ninigui				Financement BD pour le village de Ninigui mais le détail est inclus dans les réalisations GE
Réalisation 3 forages				
Réalisation 5 puits				
Réhabilitation d'un puits				
Animation/formation CGPE				

2.2. Commentaires sur la réalisation des activités programmées

2.2.1. Au niveau du volet eau potable

L'évaluation des CGPE s'est fait selon l'approche SEPI pour permettre la détermination des insuffisances à corriger. L'évaluation des CGPE s'est selon l'approche SEPI et à touché 77 comités. Il a permis de faire le point sur les insuffisances au niveau de chaque comité.

Ainsi, sur l'ensemble du diocèse, 77 comités de gestion dont 06 comités de gestion des plans d'eau ont été évalués sur la base de l'outil développé en équipe. Les résultats sont stupéfiants et donnent des orientations sur les appuis à apporter aux CGPE.

Secteurs	Catégories			TOTAUX
	Bon	Moyen	Faibles	
Est	7	12	19	38
Ouest	8	6	6	20
Nord	3	6	10	19
TOTAUX	18	24	35	77

Près de la moitié des CGPE sont classés dans la catégorie « Faible », ce qui signifie qu'ils ont besoin d'être dynamisés. Le plan de renforcement de compétences conçu à l'issue de cette évaluation a mis l'accent sur les points faibles notamment :

- la mise en place et l'utilisation effective des outils de gestion,
- la nécessité pour le comité de réunir ses membres périodiquement
- et de rendre compte à l'assemblée villageoise de la gestion du point d'eau régulièrement.

La formation des membres CGPE

Elle a concerné 81 CGPE sur l'ensemble des trois secteurs du diocèse. Les sessions de formations ont été animées par les paysans animateurs appuyés quelquefois par les responsables de secteurs et ont porté sur :

- Le rôle du (CGPE) comité de gestion du point d'eau
- Les tâches de chaque membre du CGPE
- Les outils de gestion (RU, cahier de cotisation, cahier de réunion, cahier de caisse)

Secteur	Nbre de CGPE	Participants
Ouest	41	223
Nord	17	90
Est	23	112
Total	81	525

Les activités d'innovation : canaris et latrines améliorés

Nous avons développé une approche communautaire de la gestion des fèces : Son principe consiste susciter un sentiment de honte au de la population sur la "défécation en plein air". Une fois que cette honte est reconnue par les populations, ce sont elles même qui proposent des solutions endogènes de gestion des "cacas". Une subvention n'est pas indispensable.

La démarche est introduite dans deux villages tests (Manegtaaba et Dougri Widi). Suite à l'animation introductive, des initiatives sont en cours dans les deux villages pour atténuer la défécation en plein air et pour mieux gérer les eaux usées. A Dougri-Widi la population a décidé de faire 5 latrines par regroupement de concessions ; 4 sont à un niveau assez avancé : il reste les dalles à confectionner et la clôture à construire. A Manegtaaba, un WC (latrine améliorée) familial construit, une latrine publique pour les femmes dans le buisson en cours (creusage), 11 fosses septiques sont creusées dans les ménages.

Le responsable du Programme qui développe cette approche a mis au niveau des 2 villages retenus pour ces actions, 2 stagiaires pour approfondir les propositions des villageois.

Pour cette raison nous avons suspendu la construction des latrines. Seule une est construite dans le village de Dougri Widin.

Des bacs de trempage de fibres et terrasses à lessive ont été calibrés et construits à titre expérimental.

La réalisation et la réhabilitation de puits

Il y a Caritas Innsbruck qui finance le projet dix puits dans le diocèse. Son compte est logé au secrétariat exécutif. Les villages d'interventions sont proposés par la Gestion de l'Eau qui exécute selon sa démarche.

Il y a le projet Ninigui : financé par broederlijk Delen qui a aussi son compte à part mais la mise en œuvre est assurée par la Gestion de l'Eau selon sa démarche.

Il faut dire que l'exécution de ses deux types d'activités vient en complément de nos activités.

Hormis quelques deux villages, la mobilisation de la contribution financière des populations est satisfaisante. Cela a accéléré la réalisation physique des ouvrages dans les villages.

La réhabilitations de forages : Nous avons réparé un forage dans le village de Tougrbouli. Les 3 autres programmés ont été réparés par d'autres intervenants.

La réalisation de forages : En plus des prévisions GE (2 forages dans les nouvelles paroisses de Sabcé et Thiou), nous avons réalisé pour le projet Eau potable de Ninigui 3 forages financés par BD et gérés par la GE. Nous avons entre temps négocié et obtenu le financement de 2 forages avec 2 associations belges (ORIGON et les Amis du Burkina) pour les villages de Dougri Widi et Tougrbouli.

2.2.2. Au niveau du volet valorisation

Le volet « valorisation » a été marqué au cours du trimestre par :

La réhabilitation des boullis de Zoura dans le secteur Est et de Toéssin dans le secteur Nord.

Les travaux ont consisté à l'approfondissement et à l'élargissement des ouvrages. La capacité de stockage d'eau estimée de chaque ouvrage est de 3 000 m³ environ. Le troisième boullis n'a pas pu être réhabilité pour cause d'inondation précoce de la cuvette. La célérité dans la mobilisation des contributions financières et humaines locales a beaucoup contribué à la réalisation des travaux.

La réalisation de 140 ha de diguettes anti-érosives : Le taux de réalisation est satisfaisant par rapport aux prévisions (140 ha / 150 ha prévus). Les contributions financières ont été versées à temps.

L'appui aux activités de production et de commercialisation des produits maraîchers. Il s'est traduit par le suivi de la production maraîchère sur 5 sites, l'octroi de prêts aux groupements maraîchers et le suivi de l'évolution des prix des produits maraîchers sur les principaux marchés.

↳ Le suivi de la production maraîchère

VILLAGES / SITES	Nombre de producteurs			Production (sac de 100 kg)			
	Hommes	Femmes	total	Total	Vendue	consommée	Conservée
Tougué	42	7	49	140	0	10	130
Bogoya	54	6	60	250	99	46	10
Koumna	0	164	164	164	4	60	100
Goubre	37	8	45	162	0	16	146
Gasdonka	9	6	15	45	0	5	40
TOTAUX	142	191	333	761	103	126	426

Pour ce semestre, la production au niveau des quatre sites est estimée à 761 sacs (Gasdonka non compris). Presque tous les producteurs ont préféré produire l'oignon à cause de sa facilité de conservation.

Les périodes propices de bonne vente commencent à partir du mois de juillet.

Les principales contraintes de production sont d'ordre organisationnel et technique :

- Niveau organisationnel : l'insuffisance de cohésion au sein des producteurs (Goubre) l'irrégularité des rencontres des membres des bureaux.
- Niveau technique : mauvais usage des canaux d'irrigation provoquant des inondations de certaines parcelles, attaques acridiennes. Pannes de motopompes etc.

Des dispositions sont déjà prises et la planification de la campagne à venir commence déjà en juillet.

☞ La situation des prêts

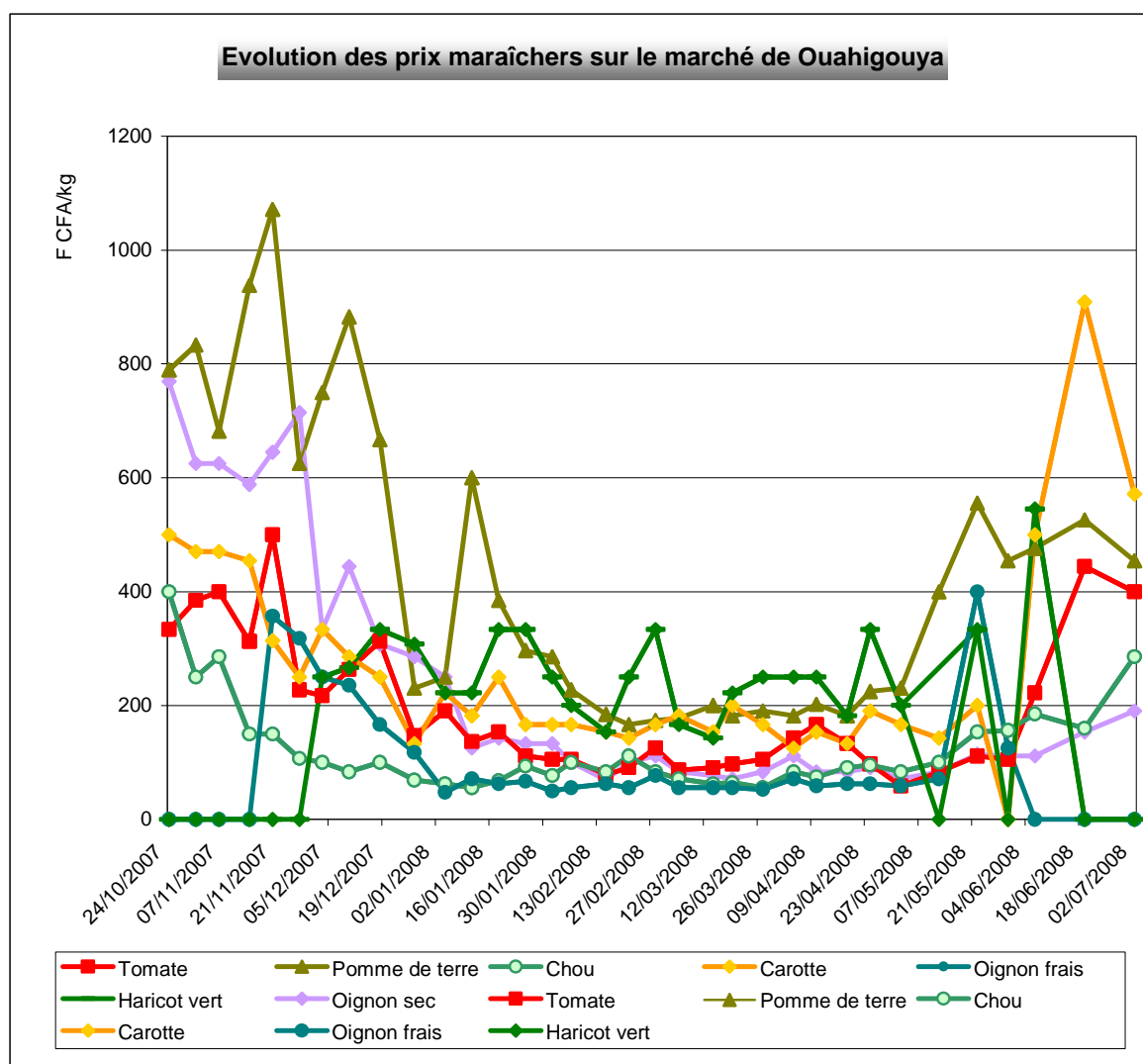
Cinq (5) sites ont bénéficié de prêts pour l'achat des intrants.

Périmètre	Total prêt
Tougué	540 700
Bogoya	1 750 000
Koumna	406 000
Goubré	1000 000
Gasdonka	137700
TOTAL	3834400

Le remboursement des prêts se fera au cours du semestre à venir à cause des prix trop bas actuels.

☞ Le suivi des prix des produits maraîchers depuis Octobre 2007 jusqu'en juin 2008

Les principaux produits suivis sont la pomme de terre, la tomate, l'oignon frais, l'oignon sec, la carotte, le chou et le haricot vert.



De l'ensemble des produits il ressort :

* Le prix de la pomme de terre atteint un maximum de 1071 FCFA le kilogramme dans la troisième semaine du mois de Novembre 2007. Puis il diminue pour atteindre 167 F.CFA le kilogramme en période de forte production maraîchère.

* Pour ce qui est de l'oignon sec, le prix le plus élevé du produit s'observe en Octobre 2007 avec 769 FCFA le kilogramme. Par contre, le plus bas prix de ce produit a été réalisé en mi - février 2008. Après cette date, le prix amorce une croissance progressive.

* Pour l'oignon frais, il ne fait son apparition qu'à partir du 20 Novembre 2007 au prix de 357 FCFA le kilogramme. Son prix atteint 400 F.CFA en mai.

* La tomate : Son prix reste relativement moindre (78 FCFA le kilogramme) et atteint son maximum de 500 F par kilogramme en novembre.

* La carotte est très chère en hivernage (500 FCFA le kilogramme au mois d'octobre 2007). Le prix subit une baisse progressive jusqu'à atteindre son niveau le plus bas (125 FCFA le kg au 4 mai 2008).

* Pour le haricot vert, le produit n'est pas disponible en continuité. En effet, c'est seulement à partir de décembre 2008 que le haricot vert est apparu sur le marché au prix de 250 FCFA le kg. Le prix connu une légère hausse avec 333 FCFA le kg qui demeure le pic de ce produit jusqu'en 24 Mai en continue.

* Enfin, le prix du chou connaît une évolution plus stable que celle des prix des autres spéculations. Cette évolution adopte une tendance baissière dans son ensemble et de façon continue depuis le 24 Octobre 2007 (avec 400 FCFA le kg). Son niveau le plus bas atteint vaut 56 FCFA le kg au 11 Janvier 2008. Visiblement, le chou est le produit pour lequel la période de disponibilité est la plus longue que les autres produits maraîchers.

Quatre autres marchés ont été identifiés comme sites de suivi de l'évolution des prix des produits maraîchers. Il s'agit de Gourcy, Kongoussi, Séguénéga et Titao. La période d'observation a commencé en Février et se poursuivra jusqu' à octobre. D'ores et déjà les tendances sont presque identiques à celles relevées sur le marché de Ouahigouya : les prix augmentent au fur à mesure que les produits deviennent rares.

Les résultats du suivi des prix sont utilisés pour l'appui-conseil aux producteurs. Lors des sessions de formation sur la gestion de la production et l'organisation de la campagne, nous avons insisté sur la nécessité de bien choisir la période de production et celle de la commercialisation des produits. Les prix sont plus intéressants en période de pénurie.

L'appui à la riziculture

Le bas-fond rizicole de Zoura dans le secteur Est a été partiellement aménagé (5ha sur 10 au total). Cinquante (50) parcelles de 0,30 ha chacune ont été dégagées et attribuées à 50 membres du groupement de producteurs de riz. Le PGE leur a fourni des semences et de l'engrais en appui. Les deux autres sites (Tougrbouli et Koumna) ainsi que la deuxième partie du site de Zoura seront amenés au cours de la campagne prochaine.

2.3. Les activités de conception

Pour le suivi- évaluation

- la finalisation des modules koom-donn
 - o le module « Bilan d'eau potable » : il permet de déterminer les besoins en eau et les niveaux de satisfaction en fonction des périodes de l'année.
 - o le module « corvée d'eau » : les résultats donnent une idée de la charge que la recherche de l'eau constitue pour les femmes généralement.
 - o Le module « modes d'alimentation en eau potable » renseigne sur les différentes sources d'eau de boisson que les femmes fréquentent selon les besoins et les saisons.

- la conception des fiches de suivi des indicateurs qualitatifs et quantitatifs du programme triennal. Ce sont des fiches de suivi relatives à :
 - o l'impact des aménagements de diguettes anti-érosives sur la production agricole
 - o la fonctionnalité des comités de gestion des plans d'eau
 - o la qualité de l'eau de boisson
 - o la riziculture
 - o l'observation des règles d'hygiène et d'assainissement tant à domicile qu'au niveau des points d'eau.

Un guide contenant tous ces outils de suivi- évaluation ainsi que la démarche d'animation ont été conçus et mis sur le site du RéseauDev depuis février 2008.

Pour la gestion des plans d'eau, un film de sensibilisation est réalisé

En outre un guide d'animation pour l'élaboration des règles d'usage est conçu et est en cours de traduction en mooré.

La conception de fichiers (Excel) de suivi financier de la réalisation des diguettes anti-érosives par village, des puits à grand diamètre, des forages, des bacs de trempage, des terrasses à lessive.

Pour la pompe à corde

Trois fiches ont été conçues pour le suivi spécifique de la pompe à corde :

- une fiche d'enquête / observations au niveau des ménages
- une fiche d'observation sur le débit de la pompe et le temps moyen que passent les usagers pour le prélèvement au point d'eau
- une fiche d'entretien avec le comité de gestion du point d'eau pour apprécier la performance et les contre-performances de la pompe à corde.

Pour l'animation sur l'hygiène et l'assainissement

- l'adaptation d'un guide d'animation « pour l'assainissement total guidé par la communauté » (CLTS).
- la réalisation d'un film de sensibilisation sur l'hygiène et l'assainissement dans le domaine de l'approvisionnement en eau potable en collaboration avec le GREMT.

Pour le maraîchage

- Un module de formation des bureaux des groupements maraîchers sur la gestion de la production et l'organisation de la campagne est conçu et appliqué.
- Une fiche de suivi de la gestion individuelle de la production maraîchère
- Un module « koom-donn » sur le bilan du maraîchage comprenant un compte d'exploitation et un bilan par exploitant ainsi que pour l'ensemble du groupement maraîcher.

2.4. LES ACTIVITES DE RENFORCEMENT DE COMPETENCES

2.4.1. Formations du personnel

Le personnel du programme a bénéficié de sessions de formations aussi variées que diversifiées. La participation aux différentes sessions a surtout été fonction du profil. Ainsi, nous avons bénéficié des formations suivantes :

- Formation en suivi/évaluation orienté vers les impacts (SEPI) : le responsable du programme, le chargé de suivi évaluation et chargé de mise en valeur ont participé à cette formation en compagnie de dix-huit autres participants issus des OCADES diocésaines de Manga, Dédougou, Bobo-Dioulasso, Fada, Koudougou, de la Cellule hydraulique et de l'UFC/Dori.
- Formation sur la planification opérationnelle : le responsable du secteur est a pris part à cette formation ; les autres responsables n'ont pas pu participer pour des contraintes de calendrier.
- Formation sur la réforme du système de gestion des infrastructures hydrauliques : tout le personnel du programme a participé à cette session d'une journée. L'objectif était d'attirer l'attention de tous les techniciens du programme sur les nouvelles orientations nationales en matière d'organisation de la gestion des ouvrages hydrauliques.
- initiation de responsable de secteur au suivi évaluation : étape collecte des données de bases et traitement
- formation sur la gestion locale de l'eau dans le contexte des projet et programme : organisée par la Cellule hydraulique, les trois responsables de secteurs ont pris part à cette session.

2.4.2 Formation des paysans animateurs

Au cours du semestre, deux formations ont été dispensées à l'attention de tous les paysans animateurs :

- La collecte des données de base pour le suivi évaluation dans les villages,
- La planification opérationnelle des activités sur le terrain

2.4.3 Animation/Formation des producteurs

La formation des membres des comités de gestion des périmètres maraîchers a concerné quatre sites et a porté sur les thèmes suivants :

- La gestion de la production et organisation de la campagne
- L'utilisation des documents de gestion (cahier de gestion, cahier de réunion, calendrier de production)

Au total 74 producteurs ont été formés.

III- LES MISSIONS, VOYAGES ET VISITES

Au cours du semestre le programme a reçu des missions de partenaires du réseau OCADES Caritas national et de Caritas Sénégal ainsi que de partenaires techniques et financiers comme MISEREOR, l'association belge ORIGO, BD.

Périodes	Dénominations	Identités / Composition de l'équipe de visiteurs	Objets de la visite
Janvier	Visite de l'OCADES / Sénégal	<ul style="list-style-type: none"> • Adrien Senghor, Responsable volet Hydraulique, Caritas Kaolack • El Hadj Mamadou Senghor, Mécanicien, Caritas Kaolack • Ely Paul Biagui, Responsable volet Hydraulique, Caritas Dakar • Cecile Rabier, Coordinatrice CNH, Caritas Sénégal 	<ul style="list-style-type: none"> - Visite de réalisations (site maraîcher de Bogoya, pompe à corde à Leba) - Présentation et échanges d'expériences sur le Programme Gestion de l'Eau
	Visite de MISEREOR	<ul style="list-style-type: none"> - Mme Zimmerman - Mr Sebastian 	Préparation de l'évaluation à mi-parcours du programme Discussions sur d'autres projets du diocèse
Février	Visite de bailleurs BELGES	Association ORIGO	Echanges sur les projets de forages à Dougri Widi et Tougrbouli
Mai	Cellule Hydraulique (Formation Koom donn)	OCADES diocésaine de Nouna, Dédougou, Manga, UFC/Dori, Cellule Hydraulique	Finalisation des modules Koomdonn ; Elaboration de TdR pour la formation SEPI III Perspective pour la poursuite du processus Koom donn
Juin	Cellule Hydraulique (Formation SEPI III _ phase terrain)	OCADES diocésaine de Dédougou, Manga, Bobo, Fada, UFC/Dori, Cellule Hydraulique	Tester les fiches et guides de collecte de données développés par le PGE
	Visite de BD		Discussions sur : - sur le départ de Wim et son remplacement par un nouveau coopérant ; - le bilan financier - la visite au Cameroun : suite à donner Organisation d'un atelier sur la microfinance et la souveraineté alimentaire

Le Programme a également pris part à des missions essentiellement pour le renforcement des compétences du personnel et la concertation avec les autres partenaires (Cf. Tableau en annexe)

IV- LES DIFFICULTES RENCONTREES

Le chronogramme a été bien respecté dans son ensemble au cours du semestre. Cependant quelques activités n'ont pas été entièrement exécutées pour des raisons diverses. C'est le cas des émissions radiophoniques qui nécessitaient la participation des services techniques. Une correspondance a été adressée aux directions régionales de la Santé et de l'Agriculture mais est restée sans suite. Il en est

de même pour la formation d'un artisan – réparateur sur la construction de la pompe à corde au Ghana. La formation a eu lieu après plusieurs reports dus à la non disponibilité des techniciens de l'ONG WaterAid. Les pompes installées auparavant sont tombées en panne plusieurs fois. La formation reçue par l'artisan lui permet déjà de corriger les imperfections constatées.

L'autre difficulté est l'insuffisance de capitalisation des acquis du programme. Beaucoup d'activités sont menées avec succès. Malheureusement elles ne sont pas suffisamment documentées pour servir d'exemple dans les années à venir encore moins à d'autres partenaires.

V – LES DEFIS ET PERSPECTIVES

Le plus grand défi à relever au cours des prochaines campagnes est de parvenir à augmenter davantage les gains des producteurs par la conservation et / ou la transformation des productions maraîchères. L'examen du rapport de l'étude sur la commercialisation et la transformation des produits maraîchers et du riz paddy nous donnera certainement des orientations assez précises.

Pour plus d'efficacité et d'efficience dans nos actions, nous mettrons un accent particulier sur la systématisation de l'utilisation des fiches de suivi-évaluation conçues et testées à ce jour. Cela facilitera le travail de suivi-évaluation et de capitalisation des acquis.

Les activités d'innovation retiennent également notre attention pour le semestre à venir. Dès le mois de septembre, toutes les informations seront réunies pour continuer l'animation selon la démarche CLTS dans les deux villages tests, pour construire les canaris améliorer et expérimenter le système de siphon.

VI- LA PLANIFICATION OPERATIONNELLES DES ACTIVITES DE JUILLET A DECEMBRE 2008

ACTIONS		Juillet	Août	Septemb	Octobre	Novembr	décembr
Objectif 1 : La population ciblée dispose d'eau potable en quantité et en qualité suffisante.							
1-1	Formation de comités de gestion de points d'eau de boissons						
	Formation 45 CGPE : <ul style="list-style-type: none"> Rôles et tâches, Règlement d'usage de point d'eau Suivi 						
1-2	Théâtre/Débat sur « genre, hygiène et assainissement»						
	Projection vidéo débats sur l'hygiène et gestion communautaire de point d'eau (15 séances)						
1-3	Radio sur l'hygiène						
	Enregistrement (5)						
	Emissions (15)						
1-4	Action/recherche : canaris et latrines						
	Identification des bénéficiaires des canaris						
	Animation sur l'hygiène et l'assainissement						
	Equiperment des femmes et suivi						
	Suivi						
1-5	Pompe à corde						
	Traitement des fiches de suivi						
	Installation de 5 pompes sur les nouveau puits						
	Recherche de solution technique aux contraintes						
1-6	Finition des 5 nouveaux puits						

ACTIONS		Juillet	Août	Septemb	Octobre	Novembr	décembr
1-7	Réalisation de 6 puits						
	Animation : implantation sociotechnique, création/formation comité de gestion etc.						
	Constitution de dossier puits						
	Mobilisation de la contribution						
1-8	Réhabilitation de 6 puits						
	Animation : implantation sociotechnique, création/formation comité de gestion etc.						
	Constitution de dossier puits						
	Mobilisation de la contribution						
1-9	Réhabilitation de 3 forages						
	Animation (CGPE, etc.)						
	Constitution des dossiers						
	Mobilisation de la contribution						
	Réalisation						
1-10	Transport de l'eau						
	Identification des bénéficiaires (100)						
	Mobilisation de la contribution						
	Equiperment des femmes						
	Suivi						

Objectif 2 : La population ciblée développe des activités rentables autour des points d'eau et dans leurs champs de culture.

ACTIONS		Juillet	Août	Septemb	Octobre	Novembr	décembr
2.1	Cordons pierreux et digues filtrantes (160 ha)						
	Intermédiation sociale sur la gestion des ressources naturelles						
	Identification des bénéficiaires						
	Mobilisation de la contribution						
	Collecte des moellons						
2.2	RNA						
	Encouragements des producteurs						
	Suivi des volontaires						
Plan d'opération de juillet à décembre 2008		Juillet	Août	Septemb	Octobre	Novembr	Décembr
2.3	Formation de 7 comités de gestion de périmètres maraîchers						
	Evaluation de la fonctionnalité des comités existants (7)						
	mise en place, recyclage, formation, RU, suivi						
	Suivi de la fonctionnalité des comités						
2.4	Réhabilitation de boullis (5)						
	Etude technique, socio-économique						
	Redynamisation/création de comité de Gestion						
	Formation du comité de gestion du boulli						
2.5	Pistes à bétail (06)						
	Intermédiation sociale sur le foncier autour du point d'eau						
	Contrat de cession de terre pour la piste						
	Localisation GPS de la piste						
2.6	Théâtre/Débat sur « La gestion du foncier »						
	Elaboration du scénario						
	Identification de troupe de théâtre et signature de contrat						
	Réalisation						

ACTIONS		Juillet	Août	Septemb	Octobre	Novembr	décembr
2-7	Réalisation de 4 puits maraichers						
	Animation : implantation sociotechnique, création/formation comité de gestion etc.						
	Constitution de dossier puits						
	Mobilisation de la contribution						
	Réalisation						
2-8	Production maraichère (06)						
	Récupération des prêts						
	Planification de la production par site						
	Formation spécifique en technique de production						
	Formation en gestion de la distribution d'eau (à partir de puits et de plan d'eau)						
	Activités de production						
	Voyage d'étude de 30 producteurs						
	Suivi de la production et conseil permanent						
2-9	Riziculture						
	Suivi du site rizicole de Zoura						
	Evaluation de la production						
	Récupération des prêts engrais						
2-10	Pisciculture						
	Echange avec la Direction de l'hydraulique et définition du mode de culture halieutique dans les plans d'eau						
2-11	Etude transformation/commercialisation des produits maraichers						
	Amendement du rapport						
	Prise de décision						
2-12	Action/Recherche : terrasses et bacs						
	Voyage d'échange sur le système siphon						
	Essai du système à Gasdonka						
	Construction bac et terrasse à Gasdonka						

ACTIONS		Juillet	Août	Septemb	Octobre	Novembr	décembr
2-13	Autres						
	Tenue de 3 sessions de formation diocésaine						
	Formations des techniciens						
	Voyage d'études des techniciens						
	Conception/actualisation des outils de suivi et des guides d'animation						

CONCLUSION

Les réalisations de ce semestre ont été fort appréciable du point de vue volume et qualité. La présence du chargé de suivi évaluation a permis d'intensifier les activités et de poser les bases d'un suivi évaluation rapproché.

Des efforts ont été mis sur la mobilisation de la contribution locale (nature et argent). La situation actuelle montre une implication significative des bénéficiaires. Plus de **5 millions de contributions en argent** ont été mobilisés.

Sur le plan de la lisibilité du projet dans la région, elle s'est matérialisée par :

- le développement d'un partenariat dans le respect de la philosophie du projet et pour le bénéfice des populations
- la désignation au plan national du responsable du projet comme représentant régional des usagers des points d'eau potables du Bassin du fleuve Nakambé.

Il convient cependant de souligner, que le semestre à venir essentiellement consacré aux activités de :

- formations à tous les niveaux
- aux planification dans les villages,
- à la mobilisation des contributions locales
- aux signatures de contrat de réalisations.

Ce semestre correspond à la période de pleine occupation des villages aux activités de récoltes. Dans tous les cas, le personnel est très déterminé et les villageois pour la réalisation des prévisions.

ANNEXES

Annexe1 : Evaluation des contributions en nature

1- Contribution lors de l'évaluation CGPE

77 CGPE x 7 membres x 1j x 500 FCFA : 269500 FCFA

1- Contribution lors des formations CGPE

525 producteurs x 3j x 500 f= 525 000 FCFA

2- Contribution pour la production maraîchère

10 ha x90 000 f/ha= 900000 FCFA

3- Contribution pour les réalisations et réhabilitations de puits

Total 5 nouveaux puits et 4 puits réhabilités :1961180 FCFA

5- contribution pour les aménagements anti érosifs

140 ha x 70 000 ha=9 800 000

Soit un total de**13 505 680 FCFA**

Annexe 2 : Missions auxquelles le PGE a participé
--

Dénominations	Identités / Composition de l'équipe	Objectifs	Activités menées au cours du séjour	Observations
Visite au Comité Diocésain de Développement (CDD) Maroua Cameroun	<ul style="list-style-type: none"> - Union Naam de Koumbri, - Union Naam de Ninigui - l'OCADES/PGE. 	Echange d'expériences	Visite de villages et de centres de formation et de production Visite de sites de production Entretien avec le CDD et autres organisations paroissiales et villageoises	
Atelier de formation sur « la promotion de l'économie locale »	Chargé de suivi/évaluation	A la fin de l'atelier, les participants : <ul style="list-style-type: none"> - sont capables de décrire et d'analyser l'économie d'une commune, son potentiel, - ont acquis un outil d'aide à la formulation d'orientations stratégiques pour le développement - on acquis un outil d'analyse et d'amélioration d'une filière de production locale (CVT) 		Les participants sont au nombre de 17 dont cinq (05) du Bénin, quatre (04) du Burkina Faso, un (01) du Mali et sept (07) du Niger.
Mise en place de l'Agence du Bassin du Nakambé	Responsable PGE	Election des membres du bureau de l'Agence		Le Programme Gestion de l'Eau a été élu membre de l'Agence en qualité de « Représentant des usagers de l'eau ». Cette distinction est la reconnaissance du mérite du PGE dans l'accompagnement des usagers de l'eau.
Rencontre avec la mission d'évaluation de Misereor	Responsable PGE	<ul style="list-style-type: none"> - Prise de contact avec les consultants en vue de l'évaluation prochaine des deux programmes - Explication de la méthodologie de l'auto-évaluation assistée - Programmation de la période 	Programmation : <ul style="list-style-type: none"> - pour Fada : mi-janvier à mi-février 2009 - pour Gestion de l'Eau Ouahigouya : du 14 septembre au 03 octobre 2008 	Consultants : Mr Thomas et Mme Marthe Participants : Cellule Hydraulique, S/E et techniciens des OCADES Caritas des diocèses de Fada et

		de l'auto-évaluation		Ouahigouya
Formation sur la Gestion Décentralisée de l'Eau	Les Responsables de Secteurs : Madame NANKARGA Noélie OUEDRAOGO Hamadé SAWADOGO Emmanuel			
Séminaire « Cartosat , animation et méthodes d'aménagement participatif autour des points d'eau »	Chargé de suivi/évaluation	A la fin de l'atelier les participants seront en mesure : - d'adapter leur démarche d'animation selon les nouveaux défis auxquels ils sont confrontés ; - d'élaborer de manière participatives les plans d'aménagement simples sur la base des photos satellites autour des points d'eau		18 personnes (agents des Caritas) venant du Bénin (2), du Burkina Faso (11), du Mali (2) et du Sénégal (2) ont participé à la formation.
Formation SEPI III	Chargé de suivi/évaluation	La qualité de travail des programmes hydrauliques et de développement est améliorée La connaissance en matière de suivi – évaluation est améliorée		13 participants venant des OCADES Caritas de Manga, Bobo, Dédougou, Ouahigouya, Fada, UFC/Dori et de la Cellule Hydraulique
Formation sur la planification opérationnelle	OUEDRAOGO Hamadé			